

学校説明会等のご案内

※すべて、事前申込が必要です。詳細は本校HP等にてご確認ください。
※本校での学校説明会等には、上履きと靴入れ袋をご持参ください。
※本校は駐車場がありませんので、お車での来校はご遠慮ください。

状況により全てのプログラムの変更がありえますので、直前までHP等を御確認くださいませようお願いします。

公開授業

- 令和5年 5月 20日 (土)
- 令和5年 6月 17日 (土)
- 令和5年 9月 16日 (土)
- 令和5年 10月 7日 (土)
- 令和5年 11月 11日 (土)
- 令和5年 12月 16日 (土)
- 令和6年 1月 27日 (土)

部活動体験会

- 令和5年 8月 23日 (水)

※詳細は本校HP等にてご確認ください。

学校説明会

会場：本校第一体育館
●部活動や校内の見学ができます。また、個別相談も受け付けます。

- 令和5年 8月 5日 (土)
- 令和5年 9月 9日 (土)・10日 (日)
文化祭(個別質問のみ/事前申込不要)
- 令和5年 9月 16日 (土)
- 令和5年 10月 7日 (土)
- 令和5年 11月 11日 (土)
- 令和5年 12月 16日 (土)
- 令和6年 1月 27日 (土)



アクセス

- JR埼京線
北戸田駅より徒歩10分
武蔵浦和駅より徒歩20分
- JR京浜東北線
南浦和駅西口より国際興行バス
2番乗り場→南高経由イオン北戸田ショッピングセンター行又は
南高経由戸田車庫行徒歩2分
4番乗り場→辻五反田経由田島団地行で5分
六辻下車徒歩10分



さいたま市立 浦和南高等学校
URAWA MINAMI HIGH SCHOOL

〒336-0026 埼玉県さいたま市南区辻6-5-31
TEL:048-862-2568 FAX:048-838-2932
<https://www.urawaminami-h.city-saitama.ed.jp>



この学校案内は6,000部作成し、1部あたりの印刷経費は33円です。



2024

さいたま市立
浦和南高等学校

進学重視型単位制高校

解のない課題に立ち向かう

「いま生まれた子どもたちが100年の間に経験することを予測するのは不可能だ。」

(ロンドン・ビジネス・スクール リンダ・グラットン教授)

「新型コロナウイルスに対する真の安全確保は、信頼のおける科学的情報の共有と、グローバルな団結によって達成されることを、歴史は語っている。」

(イスラエル・ヘブライ大学 ユヴァル・ノア・ハラリ教授)

「パラアスリートたちが46の国や地域から集まり、互いに競い合います。戦うのではありません。アスリートたち同様、一つになり平和、理解、共生を促してください。分断されてはなりません。皆さんの健闘を祈ります。ピース(平和を)！」

(国際パラリンピック委員会 パーソンズ会長)

「最終的にどのような投資にも勝る投資は、自分自身への投資だ。」

(パークシャー・ハサウェイ会長兼CEO ウォオーレン・バフェット)

予測不可能な人生100年時代、感染症との長い闘い、そして今も続く武力侵攻。

我々は今、歴史の大きな転換点に立っているのかもしれない。

このような時代を生きる皆さんは、どのような力を身に付けたら良いのでしょうか。

新たな世界、未知の領域に挑戦するとき、求められるのは「課題解決能力」。

様々な学びや体験を通し、自分自身を強くする、自分への投資が重要です。

高校時代、思考力と表現力を身に付け、自らの夢に向かって道を切り拓いてほしい。

30年後の社会を牽引するのは皆さんです。

21世紀の南十字星として光り輝け



さいたま市立浦和南高等学校長

田邊 広昭

人々を苦しめてきた新型コロナウイルス感染症の猛威を乗り越え、人類は次のステージを目指して歩き始めています。当初は情報が乏しく、「未知の感染症」として、人類を恐怖に陥れました。しかし、情報を積み重ね、研究することで、徐々に対応策が講じられていきました。今後は個人個人が必要に応じて、感染防止の方策を考え、対応することになります。本校は「文武自考～「解」のない課題に立ち向かう人を育てる～」を目標に掲げ、日々の教育活動を展開しています。初めは誰も答えを知らないという課題に遭遇した時、まず自ら考え、「解」のない課題に立ち向かうことができる、粘り強さを身に付けることが大切です。

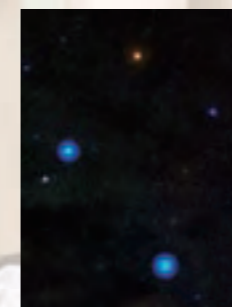
「南高生の誇り十箇条」の中に、「我々は勇気がある」との言葉があります。大きな課題に立ち向かうとき、何よりも必要なのは「勇気」です。浦和南高校では、この変化の激しい時代においても、探究心旺盛な「文武自考」の精神に満ち、勇気をもって社会に貢献できる人間の育成を目指しています。

武力侵攻の長期化により、世界中で物価が高騰しています。人生100年時代を見据え、長期的な投資の必要性が語られることが多くなりました。しかし、高校時代に最も大切なことは、自分自身への投資です。あせらず時間をかけ、様々な学びや体験を通しながら、大きな力を本校で蓄えてください。

本校は、さいたま市の最南端に位置することから、校章や校歌に「南十字星」がモチーフになっています。大航海時代に、未開の大海へ旅立ったヨーロッパ人には、南十字星が道標になっていました。21世紀という未来の大海を切り拓くために、浦和南高校は、南の空に燦然と輝く南十字星のような存在でありたいと思っています。

未知の大海への航海には「チャート (chart)」すなわち「海図」が必要です。本校には、豊かな経験と高い指導力の教員集団、多彩な能力を持った生徒がたくさんいます。そして時代を見据えた新たな学習活動、学校行事、部活動などの場で生徒一人一人が輝ける舞台があり、「チャート」はしっかりと整っています。

さあ、浦和南高校で学び抜き、21世紀という激動の大海へ、勇気をもって出航しましょう！



南高のシンボルマーク 南十字星

南十字星は、南半球における航海の中心であり、進むべき道を指し示す星。そして、常に輝き続ける存在。本校がさいたま市の最南端に位置することから、そんな南十字星に南高生の姿を重ね、校歌にも登場する本校のシンボルの一つとなっています。

自ら考え創造する学び

やりたいことの
「軸」を見つける

浦和南高校では単位制のメリットを生かし、基礎学力を身に付けさせるとともに、自分が希望する進路や大学受験に必要な科目を選択することができます。授業を通して知的好奇心の世界を広げます。私たちは「やりたいこと」は、「知っていること」の中からは生まれないと考えます。



55分授業

高校の授業は通常1コマ50分ですが、本校では55分授業×6時限としています。これにより、土曜授業と合わせて週34単位授業を実施。単位数を削減する高校も多い中、進学を重視する高校としての学習量を確保しています。



土曜授業

月曜から金曜までの55分×6時限授業に加え、月1回程度(年8回)の土曜授業も実施。平日の授業を補完して学習理解を定着させたり、普段できない特別学習に取り組むなど、有意義な時間として土曜授業を生かしています。



少人数授業

1年次の英語「論理・表現Ⅰ」「数学Ⅰ」「数学A」2・3年次の選択科目で少人数授業を実施。一人ひとりに目が行き届き、質問などもしやすく、学力や希望する進路に合わせてきめ細かな指導ができる授業を展開しています。



類型制

大学受験を控える高校生にとって、文系・理系の選択はとても重大です。浦和南高校では、文理融合を意識し、2年次から緩やかなⅠ類(文系)とⅡ類(理系)を設置しています。Ⅰ類(文系)でも数学ⅡBまで全員が学びます。



多様な選択科目

1、2年次では基礎科目、探究科目を設置し、授業を通じて課題解決能力を高めます。3年次では大学受験に対応した実践科目、教養を深める科目などの学校設定科目を34設置し、自分の進路や興味・関心に合わせて科目を選択できます。



進学補習

文武自考を目指す浦和南高校では、90%以上の生徒が部活動に参加しています。学習との両立をサポートするため、夏休みなどの長期休業中を中心に、3年次は平日にも進学補習を実施し、現役合格へと導きます。

進学重視型教育課程

単位	1	2	3	4	5	6	7	8	9	10	11	12	13	14	15	16	17	18	19	20	21	22	23	24	25	26	27	28	29	30	31	32	33	34
1年	現代の国語	言語文化	地理総合	歴史総合	数学Ⅰ	数学A	化学基礎	体育	保健	①芸術選択	英語コミュニケーションⅠ	英語論理・表現Ⅰ	家庭基礎	情報Ⅰ	LHR	総合探究																		
2年	Ⅰ類	論理国語	古典探究	②地歴選択	公共	数学Ⅱ	数学B	③理科選択	生物基礎	体育	保健	④選択	英語コミュニケーションⅡ	英語論理・表現Ⅱ	LHR	総合探究																		
	Ⅱ類	論理国語	総合古典2001	公共	数学Ⅱ	数学B	物理基礎	化学	生物基礎	体育	保健	⑤選択	英語コミュニケーションⅡ	英語論理・表現Ⅱ	LHR	総合探究																		
3年	Ⅰ類	論理国語	文学国語	古典探究	②地歴選択	政治・経済	体育	英語コミュニケーションⅢ	論理・表現Ⅲ	A選択群	B選択群	LHR	総合探究																					
	Ⅱ類	論理国語	⑥理科選択	⑦理科選択	体育	英語コミュニケーションⅢ	論理・表現Ⅲ	数学Ⅲ	(学)実践数学総合	A選択群	B選択群	LHR	総合探究																					

選択科目

- ①芸術選択…音楽Ⅰ/工芸Ⅰ/書道Ⅰ から1科目選択
- ②地歴選択…地理探究/日本史探究/世界史探究 から1科目選択
- ③理科選択…物理基礎/地学基礎 から1科目選択
- ④選択…音楽Ⅱ/工芸Ⅱ/書道Ⅱ/フードデザイン から1科目選択
- ⑤選択…(学)数学ⅡB探究/音楽Ⅱ/工芸Ⅱ/書道Ⅱ/フードデザイン から1科目選択
- ⑥理科選択…物理/生物 から1科目選択
- ⑦理科選択…(学)実践物理/(学)実践化学/(学)実践生物 から1科目選択
- A選択群(Ⅰ類)…世界文化史2101/日本文化史2102/倫理/(学)実践公民/数学C/数学理解1001/(学)音楽総合探究/(学)工芸総合探究/(学)書道総合探究/(学)英語探究/実践英語/情報Ⅱ/保育基礎/ファッション造形基礎/フードデザイン/スポーツⅡ から2科目選択
- A選択群(Ⅱ類)…数学C/数学理解1001/(学)実践数学ⅠA/(学)音楽総合探究/(学)工芸総合探究/(学)書道総合探究/(学)実践英語/保育基礎/ファッション造形基礎/フードデザイン/スポーツⅡ から2科目選択
- B選択群(Ⅰ類)…(学)実践現代文/(学)実践古典/(学)実践地理/(学)実践日本史/(学)実践世界史/倫理/(学)国際関係/(学)実践公民/数学C/数学理解1001/(学)実践数学ⅠA/(学)実践数学ⅠAⅡB/(学)実践物理基礎/(学)実践化学基礎/(学)実践生物基礎/(学)実践地学基礎/(学)音楽総合探究/(学)工芸総合探究/(学)書道総合探究/(学)実践英語/情報Ⅱ/保育基礎/ファッション造形基礎/フードデザイン/スポーツⅡ から3科目選択
- B選択群(Ⅱ類)…(学)実践現代文/(学)実践古典/(学)実践地理総合/(学)実践歴史総合/倫理/政治・経済/(学)実践公民/数学理解1001/(学)実践数学ⅠAⅡB/(学)実践物理/(学)実践化学/(学)実践生物/(学)音楽総合探究/(学)工芸総合探究/(学)書道総合探究/(学)英語探究/(学)実践英語/保育基礎/ファッション造形基礎/フードデザイン/スポーツⅡ/情報Ⅱ から3科目選択



浦和南高校の授業の大きな特徴は単位制です。1年次では基礎学習を、2・3年次では発展的な学習を中心に学習を進めていきます。1年次から自分の特性を理解し、進路と向き合う時間が多くあり、大学受験やその先の将来を早い段階で見据えることができます。そして、自分に必要な科目を選択し、授業を受けるので、部活動や課外活動との両立も図りやすくなっています。

私は部活動に打ち込みながらも、このカリキュラムのおかげで受験勉強を効率的に進めることが出来ました。浦和南高校には全員の進路希望が実現できるための自由で心強い環境が整っています。ぜひ浦和南高校に来て充実した学校生活を送ってませんか。

田村 真優
立教大学 法学部 政治学科(バトン部) さいたま市立大成中学校出身

段階的に進学への
モチベーションアップ

本校では3年間の進路支援計画にもとづき、早期から生徒自身の大学受験への意識を高め、入試直前まで対策を行っています。2022年度の4年生大学への現役進学率は指定校推薦も含め88.9%で、高いレベルで安定しています。

「主体的・対話的で
深い学び」を実現する

新しいアクティブラーニングやスタディログ、活動記録の蓄積（ポートフォリオ）、スタディサプリやClassiなどを用いた自主学習、全HR教室に設置の電子黒板機能付きプロジェクターと連動したICT教育^{※1}など可能性がさらに広がります。

大学を知る

大学模擬授業

7～8大学から教授を招き、本校で模擬授業を実施(1年次全員参加)。また、7月に東京ビッグサイトで行われる「夢ナビライブ」にも1・2年生が参加し、大学の講義ライブを受講してモチベーションを高めます。
(今年度は7月・10月にオンラインイベントを開催予定)

弱点を知る

学習・受験対策 教材の活用

1・2年次全員が「スタディーサポート」を受験し、自分の学習習慣の改善や集中的に補うべき自分の弱点を気付くことができるようにしています。また、全学年で講義動画配信サービス「スタディサプリ」を導入し、自宅で講義動画を視聴して計画的な学習ができる体制をつくります。

強みを知る

学習支援クラウド サービスの活用

全生徒がClassiを活用して学習面での弱点克服や模擬試験対策、進路情報の入手を行います。2020年からの大学入試改革にも対応して、生徒自身が活動記録や学習履歴を入力して保存するポートフォリオ機能も活用します。

主な指定校推薦

東京理科大学 学習院大学 青山学院大学 立教大学 法政大学 國學院大學 日本大学 東洋大学 成城大学 成蹊大学 明治学院大学 武蔵大学
大東文化大学 専修大学 獨協大学 玉川大学 文教大学 東邦大学 東京経済大学 帝京大学 神田外語大学 芝浦工業大学 東京都市大学
工学院大学 東京電機大学 東京農業大学 東京薬科大学 東京家政大学 昭和女子大学 女子栄養大学 日本女子大学 大妻女子大学 実践女子大学
共立女子大学 など

2022年度入試合格状況

国公立大学											
大阪大	1	筑波大	1	埼玉大	3	電気通信大	1	群馬大	1	茨城大	1
埼玉県立大	4									合計	12
私立大学											
早稲田大	2(1)	上智大	(1)	東京理大	4	学習院大	14(3)	明治大	12(1)	青山学院大	7
立教大	17	中央大	3	法政大	14(3)	成蹊大	6	成城大	9	明治学院大	14(2)
国学院大	13(1)	武蔵大	11(1)	獨協大	25	日本大	51(1)	東洋大	65(4)	駒澤大	15(2)
専修大	16	大東文化大	27	東海大	4(4)	亜細亜大	8	帝京大	36(1)	国士館大	13(1)
芝浦工大	10(4)	東京都市大	5	工学院大	5	東京電機大	10(2)	東京工科大	13(1)	東京農大	14
北里大	2	跡見学園女子大	4	大妻女子大	16	学習院女子大	6	共立女子大	7	実践女子大	11
昭和女子大	17	聖心女子大	1	東京家政大	16	東京女子大	2	日本女子大	4(1)	フェリス女子大	1
近畿大	2	玉川大	8	多摩美術大	4	桜美林大	2	産業能率大	1	順天堂大	5
女子栄養大	5	女子美大	2	神奈川大	3	大正大	1	東京経大	15	東京薬大	1
日赤看護大	2	日本女子体育大	2	日本体育大	2	武蔵野大	6	文教大	17(1)	立正大	7
										ほか	
										合計	767(13)



SHRの連絡/朝学習/宿題配信 etc
様々な学習サポートツールとして活用



自学自習
豊富な講義動画
確認テスト etc

大修館書店 浦和南オリジナル6辞書 英英辞典付

ジーニアス(英・和)、ロングマン(英英)
明鏡、新全訳古語、新漢語林
高価な電子辞書不要!



双方向・協働学習ツール
友達の間でも共有できる

1 最新型iPad^{※2} 利用・校内はWi-Fi^{※3} も完備

これからの時代を生きる生徒の皆さんにふさわしい学習ツールとして入学生に学校指定のiPadを生徒全員に購入していただき、授業や部活動などで、アクティブで幅広い学習活動を展開し、学びを深め合います。1年次で「情報I」を全員が学び、情報化社会に必要な資質とツールを修得します。



2 電子黒板機能付きプロジェクター完備

全ての普通教室に最新型の電子黒板機能付きプロジェクターを設置しました。プロジェクターによる明るい大画面で、映像や資料を活用した授業だけではなく、生徒同士による学びの共有や活発なプレゼンテーションを推進します。

3 ハイブリッド^{※4} な学び

アナログな学びとデジタルな学びの融合。電子黒板は従来の黒板と併用して利用できるように設置しました。コロナ禍における臨時休校時もオンライン授業を実現しています。学校からの連絡や欠席届も専用メール配信。ICTを導入してもデジタルに頼るだけでなく、face to faceの人間関係を大切にしたい教育を推進しています。

※1 ICT教育(アイ・シー・ティ: Information and Communication Technology) …教育現場で活用される情報通信技術そのものや取組の総称。
 ※2 iPad(アイパッド) …米国のアップル社によって開発及び販売されているタブレット型コンピュータ。浦和南高校ではセルラーモデルを利用。セルラーモデルとは、スマートフォン同様通信会社のSIMカードを挿して、4Gや5G、LTEの電波を使ってデータ通信ができるものです。通信料が必要となります。
 ※3 Wi-Fi …タブレットなどの通信機器を無線(ワイヤレス)でLAN(Local Area Network)に接続する技術。これによりWi-Fi下であれば無料でインターネットに接続できます。
 ※4 ハイブリッド(hybrid) …異なった要素を組合わせたもの。

未来につながる
南高独自の取り組み

総合的な探究の時間、社会探検工房、海の生物学、Sports-Tech & BusinessLabを「探究プログラム」と位置づけ、生徒の主体的な活動を支援。日常では体験できない本校独自の取組によって、グローバルな視点や探究的な視点を育みます。

さいたま市教育委員会
とも連携して

南高独自の取組としての探究プログラム以外にも多くのグローバル人材を育成するための国際交流事業をさいたま市教育委員会と連携して実施しています。コロナ禍でも実施できるようにオンラインプログラムなども利用して実施していきます。

総合的な探究の時間



浦和南高校の総合的な探究の時間では以下のような目標を立ててSDGsに取り組みます。

- ① 総合選抜型入試等の教科の枠組みに当てはまらない入試のための知識、難関大学の英文を読むための教養を得る。資料等を正確に読み取る力を身に付ける。同時に、国際的な視点を得る。(確かな学力)
- ② 批判的思考を行う機会を設け、批判的思考力を身に付ける。(思考力)
- ③ 「探究活動」を通じて、問題発見能力および問題解決能力を発揮させる機会を設ける。(判断力・創造力)



社会探検工房



研究所・大学や民間企業を訪問し、第一線の研究活動や企業活動の話を知ったり、体験をしたりします。例年は1泊2日のプログラムです。昨年度は埼玉りそな銀行に行き、銀行業務の見学等を通じてキャリア意識を高めました。今年度は羽田空港において、航空業務体験を実施予定です。

海の生物学



東海大学海洋研究所の協力を得て実施している本校独自の臨海実習。参加生徒は、海洋生物の採集・発生・解剖などの実習をとおして生物学への興味・関心を深めます。大学ならではの本格的な研究施設を利用する中で理系の探究心を育てます。

Sports-Tech & BusinessLab

さいたま市委託事業



さいたま市から委嘱されて浦和南高校は全国ではじめて高校として参加しています。スポーツを科学する。部活動をAIがサポートして分析し、潜在能力を見極めて課題解決能力を高めることができるように努めています。



皆さんは大学についてどれほどご存じでしょうか。私は中学3年生の頃、自分自身が周り比べて勉強が得意でないことに気がきました。しかし、どうしても希望の大学に進学したかったため、私は周りよりも一足早く大学に関する情報集めをしました。すると、大学受験には様々な方法があることが分かり、結果、無事に進路を実現できました。

私が採った方法は高校1年生から高い成績を収める必要がありました。授業で高評価を得ることは大変でしたが、早くから大学受験の情報を集めていたため、いつも当事者意識を持って授業に取り組むことが出来ました。大学受験は情報戦です。南高への進学を考えている皆さんなら、きっと進路を実現できると思います。

松下 侑生

芝浦工業大学 システム理工学部
(第58代 生徒会長 さいたま市立内谷中学校出身)

1 海外研修旅行(全員) オーストラリア海外研修

2年次に全員で4泊6日の日程でオーストラリアへの海外研修旅行。英会話を実践する場を作ることで、日頃の英語学習へのモチベーションを高めます。現地校との交流やファームステイなどをおして異文化を体験し、国際人を目指すはじめての一步を踏み出します。

3 TGG研修(東京グローバルゲートウェイ) & QQEnglish(オンライン英会話)

1年次でオーストラリア研修に向けて、国際交流体験として、TGG(東京都江東区)で1日英語生活体験に参加します。小グループに分かれて買い物体験などネイティブスピーカーと一緒に行動します。フィリピンとオンライン回線で1対1のスピーキングトレーニング。教師はすべて正社員プロ教師から学ぶ英会話です。iPadでの利用も検討中です。

4 さいたま市海外派遣事業

さいたま市主催の以下の国際交流事業にも参加できます。昨年度はコロナ禍で通常と異なったオンライン形式となったものもありましたが、今年度は通常どおりの予定です。

ピッツバーグ市との交流事業 Pittsburgh STEMS CAMP

- 交流会など(予定)
- 派遣期間 令和5年7月12日(水)～7月21日(金)(8泊10日) ※予定
- 派遣先 アメリカ・ペンシルバニア州・ピッツバーグ市

最先端イノベーションプログラム

- 派遣期間 令和6年1月21日(日)～29日(日) ※予定
- 派遣先 アメリカ合衆国シリコンバレー

2 ニュージーランド 姉妹校交流

浦和南高校はニュージーランドのエレスメアカレッジ高校と姉妹校提携しています。毎年行われる2週間の短期派遣プログラム(毎年実施)と長期派遣プログラム(隔年実施)があります。3年に1度は現地校からの留学生を受け入れています。



部活動

きずなを深め
人間力を高める

活気あふれる部活動

本校では運動部・文化部あわせて33の部に約90%の生徒が参加。運動部では全国制覇6回を誇るサッカー部をはじめ、各部が大会で活躍しています。文化部では、バトン部が全国大会1位を獲得。その他の部も盛んに活動を行っています。

運動部

- 1 柔道
- 2 剣道
- 3 弓道
- 4 卓球
- 5 男子バレーボール
- 6 女子バレーボール
- 7 男子バスケットボール
- 8 女子バスケットボール
- 9 サッカー
- 10 陸上競技
- 11 ハンドボール
- 12 ソフトボール
- 13 軟式野球
- 14 男子バドミントン
- 15 女子バドミントン
- 16 男子ソフトテニス
- 17 女子ソフトテニス

文化部

- 18 演劇
- 19 吹奏楽
- 20 地学
- 21 生物
- 22 英語
- 23 文芸
- 24 バトン
- 25 音楽
- 26 写真
- 27 美術
- 28 陶芸
- 29 書道
- 30 茶道
- 31 華道
- 32 ハンドメイド
- 33 漫画研究

主な活動実績

サッカー部

- H28 第95回全国高等学校サッカー選手権大会
埼玉県大会準優勝
インターハイ出場
- H30 第97回全国高等学校サッカー選手権大会
埼玉県大会優勝 全国大会出場
- R3 第100回全国高等学校サッカー選手権大会
埼玉県大会準優勝

卓球部

- H26 インターハイ出場
- H26～R4 関東大会出場
- R2 全国高校選抜卓球大会 男子シングルス第3位
- R3 全国高校選抜卓球大会 男子シングルス第5位

書道部

- H28～30 全国高校生大作書道展 優秀賞

陸上競技部

- H26～H28 全国ジュニアユース出場
- H30 関東高等学校選抜大会 走り幅跳び3位
日本室内陸上競技大会 U18 女子走り幅跳び
準優勝
- R2 関東高等学校選抜 男子1500m 出場
- R3 関東大会 女子400mハードル8位

男子ソフトテニス部

- R1 インターハイ県予選 準優勝
- R3 関東大会出場

女子ソフトテニス部

- R3 関東大会出場

バトン部

- H28 ダンスドリル選手権大会2016 全国大会出場
- H30～R2 全国高等学校ダンスドリル冬季大会
(バントワリング) 全国大会出場
- H31～R3 USA Nationals (全国選手権大会) 出場
- R1 全国高等学校ダンスドリル選手権大会出場
- R2 全日本チアダンス選手権大会 決勝大会出場
- R3 全国高等学校ダンスドリル選手権大会2021
Song/Pom部門Small編成第2位
第21回全日本チアダンス選手権大会決勝大会
Pom部門高校生Medium編成出場
第13回全国高等学校ダンスドリル冬季大会
メジャーレット部門第2位
USA Nationals 2022 Song/Pom部門Medium
編成出場
- R4 「全国ダンスドリル選手権大会」の「Song/
Pom部門Small編成」全国大会 第1位

演劇部

- H30 第54回関東高等学校演劇研究大会 優秀賞

音楽部

- R4 第34回ヴォーカルアンサンブルコンテスト
関東大会出場 (創部以来初)



私の高校生活三年間は部活のための三年だったと言っても過言ではないくらい、私にとって部活動はかけがえのない青春となりました。そのように思えたのも南高の素晴らしい環境や私たちと真剣に向き合ってくれる先生方、良いときも悪いときも隣にいてくれる最高の仲間がいたからだと思います。

苦しいときや辛いときもありましたが、それを乗り越えたとき、分かったことや気づいたことは今後、どんなにお金を払っても手に入らない素晴らしいものです。そういった経験が南高では出来ます。素晴らしい環境でスポーツに打ち込みたい人も、まだ熱中できるものが見つからない人も、ぜひ南高の一員となって最高の青春を作り上げてください。

古市 颯真

国士舘大学 文学部 (サッカー部 さいたま市立大谷口中学出身)



私は南高音楽部に所属しています。音楽部は合唱とバンドを両立するという珍しい部活です。様々な経験を積み、成長を感じることができました。「令和4年度ヴォーカルアンサンブルコンテスト」ではラテン語の曲をコンクールで歌うにあたり、雰囲気をより感じるためにカトリック教会で練習をしたり、部員同士で意見を出し合ったりしました。その結果、曲のイメージを深めることができ、関東大会に出場することになりました。

音楽部は一人ひとりの個性を尊重しあえるすばらしい部活です。南高は学業も部活も充実しています。両立がづらいときもありますが、部活には支えてくれる仲間がいます。そんな南高の部活動に入って青春しませんか。

小川 南美

音楽部 (さいたま市立上大久保中学校出身)

学校行事

多彩な企画が
一生の思い出に



合格発表



入学式



体育祭



球技大会



1年次 校外宿泊研修

- April**
 - 始業式 ● 入学式
 - 生徒会オリエンテーション
 - 離任式 ● 生徒総会
 - 1年次校外宿泊研修
- May**
 - 中間考査
 - 選択科目履修・進路説明会
 - 体育祭
 - ニュージーランド姉妹校受け入れ事業
- June**
 - 教育相談週間
- July**
 - 期末考査 ● 球技大会 ● 終業式
 - ニュージーランド派遣事業
 - 社会探検工房 ● 夏期進学補習
 - 芸術鑑賞会(1年次)
 - ピッツバーグ市交流事業
- August**
 - 夏期進学補習
 - 第1回学校説明会
 - 海の生物学
- September**
 - 始業式
 - 課題テスト
 - 文化祭
 - 第2回学校説明会



2年次 海外研修旅行

- October**
 - 学校説明会
 - 中間考査
 - 第3回学校説明会

- November**
 - 2年次海外研修旅行
 - 開校記念日
 - 第4回学校説明会

- December**
 - 期末考査
 - 第5回学校説明会
 - 終業式 ● 冬期進学補習

- January**
 - 冬期進学補習 ● 始業式
 - 1・2年次課題テスト
 - 1・2年次実力テスト
 - 第6回学校説明会

- February**
 - 合格体験交流会
 - 年次末考査(1・2年次)
 - 学力検査

- March**
 - 予餞会 ● 卒業式
 - 入学許可候補者説明会
 - 球技大会 ● 修了式

文化祭



浦和南高校の体育祭は運動部や文化部、男子・女子、各年次を問わず全ての人が輝くことができます。たとえば、騎馬戦や玉入れでは先輩・後輩と一致団結して勝利を目指します。先輩は後輩に伝え、後輩は先輩から教わるという、普段の授業では絶対に得ることのできない経験を南高の体育祭では得られます。また、部活動対抗リレーや文化部パフォーマンスなど、見ていてとても楽しいことも特徴の一つです。

高校は中学校とは違い、勉強を中心に行うというイメージがあると思いますが、南高は部活・勉強・学校行事のすべてを全力で楽しめる学校です。ぜひ、南高でよりよい学校生活を送ってください。

飯村 祥太

男子バレーボール部(さいたま市立土合中学校出身)



今年度は昨年度に引き続きオーストラリアには行けず、南紀(和歌山県)での研修旅行(修学旅行)となりました。正直、南紀と聞いて「どこだろう」「楽しいのかな」と思っていたのですが、行ってみると想像の何倍も楽しく「行けて良かった」と心から思います。

特に初めて目にした鯨は迫力が凄く、とても印象に残っています。このように普段できない経験や景色を楽しめ、何よりたくさんの時間を共有してきた仲間と4日間過ごすことで、さらに親交を深めることができました。

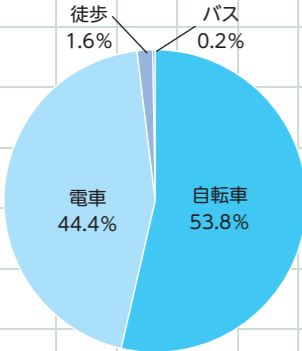
高校は大変なこともあります、研修旅行のような一生残る思い出ができ、高校生活をよりいっそう充実させることができます。皆さんも南高で仲間とともに最高の思い出を作りませんか？

大江 楓華

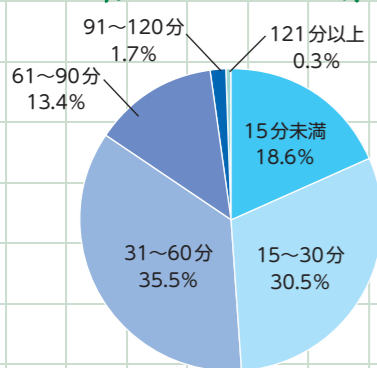
バトン部(さいたま市立三橋中学校出身)

Campus Expedition

通学方法



通学時間



Q&A

Q1. 平時は何時間授業ですか？

6時間授業です。1時間の授業は55分です。

Q2. 携帯電話の扱いについて教えてください。

朝のSHRから帰りのSHRまでは原則使用禁止です。

生徒会長の一言



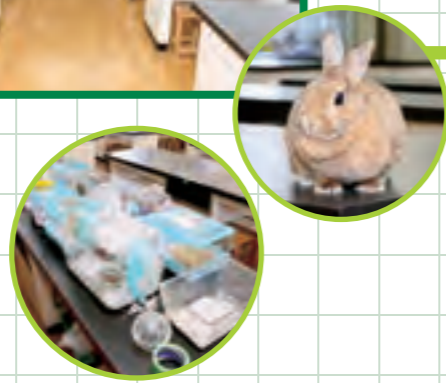
皆さんはどんな高校生になりたいですか。部活動と勉強を両立したい、課外活動に取り組んでみたい、など、様々な夢があると思います。もし、いま好きなことが見つかっていなかったとしても、これから色々な経験を積み重ねていく中で新しいことに興味を抱く瞬間が訪れるかもしれません。高校は多様な背景を持つ仲間から刺激を受け、自分の可能性を広げられる場所です。新しいものに挑戦することを恐れず、高校生活を思い切り楽しんでください。皆さんが自分らしく光り輝き、充実した日々を送れることを心から祈っています。春から始まる高校生活に思いをはせ、3年間を有意義なものにしてください。浦和南高校で待っています。

山口 清加
陶芸部 (川口市立鳩ヶ谷中学校出身)

3F



生物室



4F



図書室

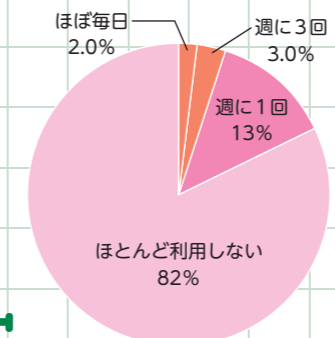
4F



屋上



カフェテリアの利用率



グラウンド



渡り廊下



2F



生徒会室

正門



1F



中庭



カフェテリア

